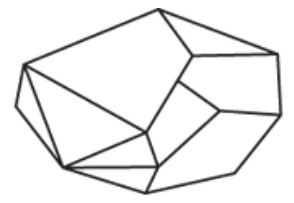


ROUTEKAART BIJ ONDERPRESTEREN (VO)



Evidence-informed mentorondersteuning

CANDEA
COLLEGE

Introductie

Deze routekaart is ontwikkeld door Judith Bulthuis, MSc. Judith werkt als orthopedagoog, ondersteuningscoördinator en hoogbegaafdheidspecialist bij het Candeia College in Duiven, en heeft de routekaart ontwikkeld in het kader van haar opleiding tot RITHA / ECHA-specialist. De routekaart heeft als doel mentoren in het voortgezet onderwijs te ondersteunen bij het tijdig signaleren en zorgvuldig analyseren van onderpresteren, om vervolgens passende interventies te kunnen kiezen. Hoewel de routekaart ontwikkeld is voor mentoren, kan zij ook goed worden gebruikt door ander onderwijzend en ondersteunend personeel.

Onderpresteren is een complex verschijnsel. Het kan zichtbaar worden in leerresultaten, maar ook in motivatie, welbevinden of gedrag. Deze routekaart biedt structuur om signalen zorgvuldig te verkennen, samen met de leerling en ouder(s)/verzorger(s) te analyseren en te komen tot passende begeleiding. De routekaart is een evidence-informed hulpmiddel, gebaseerd op wetenschappelijke inzichten (zie de theoretische onderbouwing). Het beoogt mentoren te ondersteunen en vertrouwen te geven in het begeleiden van dit complexe proces.

De opzet van de routekaart maakt het mogelijk om als mentor het proces in principe zelfstandig te doorlopen. Waar nodig kan de mentor gebruik maken van consultatie van interne deskundigen. De regie over het proces blijft echter bij de mentor.

De routekaart is opgebouwd uit een aantal opeenvolgende stappen: signaleren, analyseren en interventies kiezen. De stappen zijn zo vormgegeven dat ze aansluiten bij de reguliere structuur van mentorgesprekken en driehoeksgesprekken met leerling en ouder(s)/ verzorger(s). Hierdoor vormt het gebruik van de routekaart geen extra taak, maar een ondersteuning van het bestaande mentoraat. De leerling wordt zoveel mogelijk actief betrokken bij het verkennen van signalen, oorzaken en mogelijke vervolgstappen. In principe wordt de hele routekaart doorlopen, tenzij na de fase van signaleren vastgesteld wordt dat er geen sprake is van onderpresteren, bijvoorbeeld omdat het verschil tussen het leerpotentieel van een leerling en diens werkelijke prestaties verklaard blijkt te kunnen worden door andere factoren.



Theoretische onderbouwing



HOE GEBRUIK JE DEZE ROUTEKAART?

- Doorloop de fases in volgorde 1 t/m 4.
- Werk in elke fase nadrukkelijk samen met leerling en ouder(s)/verzorger(s).
- Gebruik de links voor formats, vragenlijsten en instructies.
- Streef ernaar om fase 1 t/m 3 in maximaal 6 weken af te ronden. Fase 4 duurt zolang als nodig.

FASE 1 — SIGNALEREN

Wat zie en hoor ik in gedrag, beleving en resultaten?

Ik kijk breed, blijf bij de feiten, en deel mijn observaties met de leerling en ouder(s)/verzorger(s).

FASE 2 — ANALYSEREN

Wat zou een rol kunnen spelen?

Ik ga samen met leerling, ouder(s)/verzorger(s) op zoek naar mogelijke verklaringen.

FASE 3 — INTERVENTIE(S) KIEZEN

Wat is helpend om te doen?

Ik kies samen met de leerling en ouder(s)/verzorger(s) één of meerdere passende acties.

FASE 4 — UITVOEREN & VOLGEN

Doen we wat is afgesproken en helpt dit?

Ik volg het effect van de gekozen interventie(s) en bespreek dit regelmatig met leerling en ouder(s)/verzorger(s). We stellen bij waar nodig.

DEFINITIE ONDERPRESTEREN

Onderpresteren wordt in deze routekaart gezien als een aanhoudende discrepantie tussen het verwachte prestatieniveau op basis van cognitieve capaciteiten en het daadwerkelijk behaalde prestatieniveau, die ontstaat doordat motivationele, emotionele, gedragsmatige en contextuele factoren samenkomen. Uitgangspunt is dat pas van onderpresteren gesproken mag worden als het verschil tussen het leerpotentieel van een leerling en diens werkelijke prestaties niet kan worden verklaard door andere factoren.



FASE 1

SIGNALEREN



STAP 1

Verzamelen van objectieve gegevens zoals cijfers, CITO-resultaten, IQ-score en RTTI-gegevens.

STAP 2

Collega docenten vragen naar hun observatie t.a.v. de betreffende leerling.



Voorbeeldmail

STAP 3

Driehoeksgesprek voeren (leerling-ouder(s)/verzorger(s)-mentor).



Format driehoeksgesprek

STAP 4

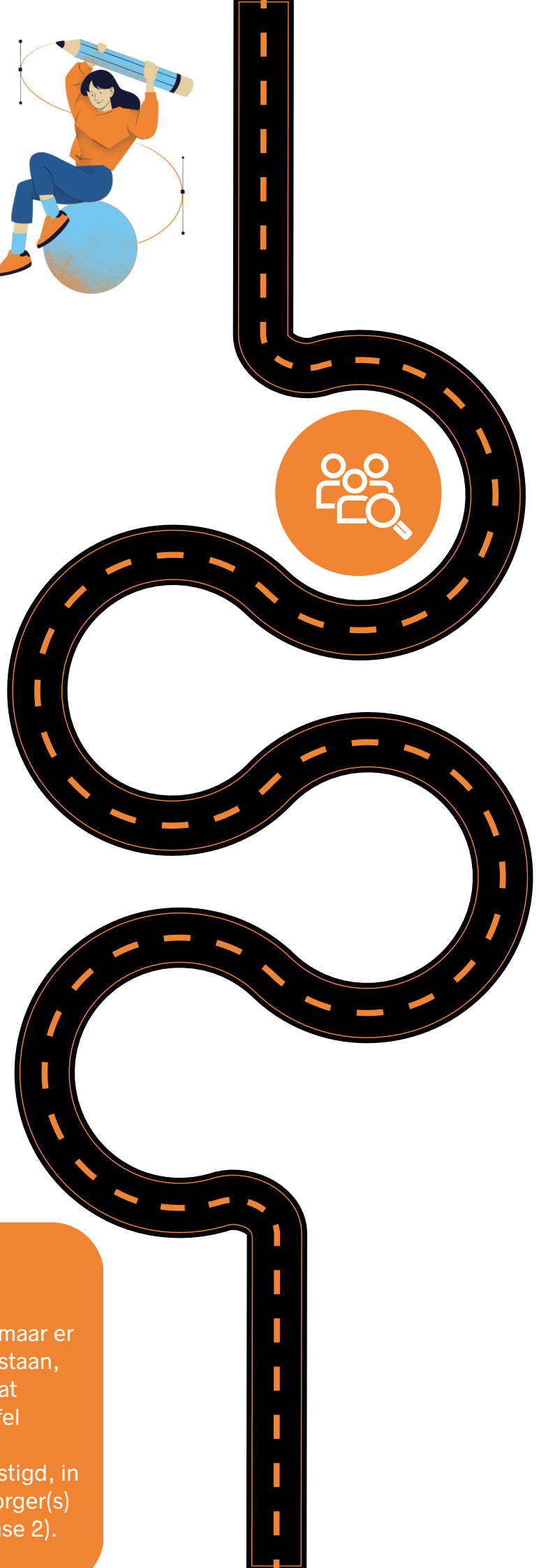
Verslaglegging.



Instructie verslaglegging

UITKOMSTEN FASE 1

- Het vermoeden van onderpresteren is niet bevestigd. De routekaart wordt beëindigd, maar er blijft, net als bij alle leerlingen, alertheid bestaan, omdat onderpresteren zich soms moeilijk laat signaleren. Bij aanhoudende of nieuwe twijfel wordt de routekaart opnieuw opgepakt.
- Vermoeden van onderpresteren is wel bevestigd, in het driehoeksgesprek vullen ouder(s)/ verzorger(s) en leerling een vragenlijst in (=stap 1 van fase 2).



FASE 2

ANALYSEREN



STAP 1

Vragenlijsten laten invullen door leerling en ouder(s)/verzorger(s).



[Vragenlijst leerling](#)



[Vragenlijst ouder\(s\)/verzorger\(s\)](#)



[Richtlijnen voor interpretatie van de vragenlijsten](#)

STAP 2

Mentorgesprek voeren (leerling-mentor).



[Instructie mentorgesprek](#)

STAP 3

Hypothesevorming.



[Instructie hypothesevorming](#)

STAP 4

Verslaglegging.



[Instructie verslaglegging](#)



UITKOMSTEN FASE 2

- Na een grondige analyse van signalen en mogelijke oorzaken hebben leerling, ouder(s)/verzorger(s) en mentor gezamenlijk een onderbouwde hypothese geformuleerd.

FASE 3

INTERVENTIE(S) KIEZEN

STAP 1

Verkennen van mogelijke interventies.



Overzicht met mogelijke interventies

STAP 2

Driehoeksgesprek voeren (leerling-ouder(s)/verzorger(s)-mentor).



Format driehoeksgesprek

STAP 3

Verslaglegging.



Instructie verslaglegging



UITKOMSTEN FASE 3

- Op basis van de in fase 2 geformuleerde hypothese hebben leerling, ouder(s)/verzorger(s) en mentor gezamenlijk één of meerdere passende interventies gekozen om het onderpresteren doelgericht aan te pakken.

FASE 4

UITVOEREN & VOLGEN



STAP 1

Plan van aanpak uitvoeren

- Actief volgen of en hoe de interventies uit het plan van aanpak worden uitgevoerd, met aandacht voor het functioneren en het welbevinden van de leerling.

STAP 2

Evaluatie uitvoeren

- Iedere 6–8 weken een evaluatiegesprek voeren met leerling en/of ouder(s)/verzorger(s). In welke vorm is aan de mentor, leerling en ouder(s)/verzorger(s).
- Behaalde doelen, zichtbare veranderingen en belemmeringen bespreken.
- Beoordelen of de gestelde hypothese en het plan van aanpak nog passend zijn.

STAP 3

Verslaglegging

- Het evaluatiegesprek en eventuele aanpassingen in de hypothese en/of het plan van aanpak vastleggen in het eerder opgestelde verslag "Routekaart bij onderpresteren".



UITKOMSTEN FASE 4

- De cyclus van uitvoeren, volgen, evalueren en bijstellen herhalen zolang dit nodig is om verbetering te realiseren, of duidelijkheid te verkrijgen over vervolgstappen.
- De begeleiding geleidelijk afbouwen en afronden wanneer het functioneren weer op het gewenste niveau is.